



上海復旦張江生物醫藥股份有限公司
Shanghai Fudan-Zhangjiang Bio-Pharmaceutical Co., Ltd. *

(於中華人民共和國註冊成立的股份有限公司)

(股票號碼：1349)

截至二零一五年六月三十日止六個月
中期報告

* 僅供識別

五年財務摘要

業績

	未經審核				
	截至六月三十日止六個月				
	二零一五年 人民幣千元	二零一四年 人民幣千元	二零一三年 人民幣千元	二零一二年 人民幣千元	二零一一年 人民幣千元
收入	214,224	153,370	156,933	82,684	39,044
經營利潤	45,026	41,371	34,050	18,462	641
財務成本	(2,720)	(1,057)	(3,515)	(1,586)	(1,760)
除所得稅前利潤/(虧損)	42,306	40,314	30,535	16,876	(1,119)
所得稅費用	(5,138)	(5,034)	(6,315)	(2,686)	2,440
本期利潤	37,168	35,280	24,220	14,190	1,321
應佔本期利潤/(虧損)：					
本公司股東	39,661	36,296	27,904	16,205	3,353
非控制性權益	(2,493)	(1,016)	(3,684)	(2,015)	(2,032)
本期總綜合收益	37,168	35,280	24,220	14,201	1,316
應佔本期總綜合收益/(虧損)：					
本公司股東	39,661	36,296	27,904	16,212	3,348
非控制性權益	(2,493)	(1,016)	(3,684)	(2,011)	(2,032)
息稅折舊攤銷前利潤	63,433	53,356	41,042	21,916	3,980
本公司股東應佔本期利潤 的每股基本及攤薄收益	人民幣元0.0430	人民幣元0.0393	人民幣元0.0337	人民幣元0.0228	人民幣元0.0047

資產及負債

	未經審核	二零一四年 人民幣千元	經審核	二零一一年 人民幣千元
	二零一五年 六月三十日 人民幣千元		二零一三年 十二月三十一日 人民幣千元	
總資產	992,979	824,481	749,216	358,881
總負債	(328,648)	(148,062)	(183,291)	(157,814)
	664,331	676,419	565,925	201,067
歸屬於本公司股東 的股本及儲備	644,486	650,975	532,717	170,062
非控制性權益	19,845	25,444	33,208	31,005
	664,331	676,419	565,925	201,067

管理層的討論及分析

截至二零一五年六月三十日止六個月財務回顧

收入

截至二零一五年六月三十日止六個月，本集團的收入約達人民幣214,224,000元，二零一四年同期為人民幣153,370,000元，同比上升了40%。主要原因是本集團主要產品里葆多[®](鹽酸多柔比星脂質體，Doxorubicin liposome)和艾拉[®](鹽酸氨酮戊酸散，ALA)本期銷售良好，銷量同比分別增長約達54%和26%。

截至二零一五年六月三十日止六個月的收入來自於醫療產品銷售收入及特許經銷權收益。二零一四年六月三十日止六個月的收入來源與本期一致。

銷售醫療產品的收入

截至二零一五年六月三十日止六個月，本集團銷售醫療產品收入為人民幣213,391,000元(佔總收入的比例接近100%)，比二零一四年同期上升了41%，二零一四年同期為人民幣150,870,000元。本集團的主要產品艾拉[®]和里葆多[®]，分別為本集團貢獻了45%和50%的銷售收入。

特許經銷權收益

於二零一一年二月，本公司與泰凌醫藥(江蘇)有限公司(「江蘇泰凌」)簽署了獨家總代理協議，授予其里葆多[®]的獨家代理權，對價總額為人民幣20,000,000元，合同期限截至二零一五年二月。截至二零一五年六月三十日止六個月，本期確認特許經銷權收益約為人民幣833,000元(佔總收入的0.4%)，二零一四年同期約為人民幣2,500,000元。本公司於回顧期內與江蘇泰凌重新簽署新的獨家代理協議，新協議中不再包括支付對價獲取獨家代理權。

銷售成本

截至二零一五年六月三十日止六個月，本集團的銷售成本約為人民幣17,543,000元，二零一四年同期則為人民幣12,190,000元，兩期毛利率均為92%，基本持平。本集團執行嚴格的成本控制，因此能維持較高的毛利水準。

經營利潤

截至二零一五年六月三十日止六個月，本集團的經營利潤約為人民幣45,026,000元，二零一四年同期經營利潤為人民幣41,371,000元，同比上升了9%。

各項列於經營利潤前的開支及其他收入的發生情況如下：

- 截至二零一五年六月三十日止六個月，其他收入為人民幣29,699,000元，比二零一四年同期上升16%，二零一四年同期為人民幣25,668,000元。本期其他收入包括確認對本公司股東之一的上海醫藥集團股份有限公司（「上海醫藥集團」）的創新藥物研發戰略合作開發項目收入人民幣10,086,000元；此外，於本期確認相關政府撥款收益上升，為人民幣12,161,000元，二零一四年同期為人民幣9,554,000元。詳情載於簡明合併中期財務資料附註8。
- 截至二零一五年六月三十日止六個月，研究及開發費用為人民幣37,572,000元，比二零一四年同期增加30%，二零一四年同期為人民幣28,852,000元。研究及開發費用的增長幅度與各項目的實際進展程度保持一致。
- 截至二零一五年六月三十日止六個月，分銷及市場推廣成本為人民幣126,983,000元，比二零一四年同期增加53%，二零一四年同期為人民幣82,757,000元。分銷及市場成本佔產品銷售收入的比例由去年同期的54.9%上升至59.5%。主要因為銷售利潤率較低的里葆多®銷售佔比上升，同時針對艾拉®的營銷及推廣模式適度調整導致了分銷及市場推廣成本的一定上漲。

- 截至二零一五年六月三十日止六個月，行政開支為人民幣16,250,000元，比二零一四年同期增加18%，二零一四年同期為人民幣13,818,000元。行政開支上升的主要為回顧期內新購入附屬公司的新增費用，以及人員工資成本上升。
- 截至二零一五年六月三十日止六個月，其他經營開支為人民幣549,000元，二零一四年同期發生額為人民幣50,000元，主要為回顧期內處置固定資產的損失。

財務成本

截至二零一五年六月三十日止六個月，本集團的財務成本約為人民幣2,720,000元，比二零一四年同期增加157%，二零一四年同期為人民幣1,057,000元，財務成本上升的主要因為為保障下屬附屬公司的正常生產運營，同時為支持後續研發項目按時推進，本集團借款增加，補充流動資金。

本期利潤

截至二零一五年六月三十日止六個月，本集團本期利潤為人民幣37,168,000元，二零一四年同期利潤為人民幣35,280,000元，同比增加約5%。

本公司股東應佔本期利潤

截至二零一五年六月三十日止六個月，本公司股東於未經審核之中期合併綜合收益表中應佔利潤的數額為人民幣39,661,000元，二零一四年同期利潤為人民幣36,296,000元，同比增加約9%。

業務回顧

本集團堅持以「我們多一分探索，人類多一分健康」為企業宗旨，為彌補臨床治療的缺失和滿足改進需求，提供全新的更有效的治療方案和藥物為核心定位，務求成為生物醫藥業界的創新者。

在回顧期內，本集團的研究開發及產業化按計劃進行，關注於基因技術、光動力技術、納米技術及診斷技術四大平臺。

研究開發方面，治療關節炎的高活性重組人腫瘤壞死因子受體突變體-Fc融合蛋白(rhTNFR(m):Fc)於二零一四年五月取得臨床批件，已經完成Ia期臨床研究，正在開展Ib期臨床研究。該藥物主要用於治療類風濕性關節炎等自身免疫性疾病，目標市場容量極大。該藥物具有自主知識產權，申請了PCT專利，是本集團重點研究項目之一。

治療骨質疏鬆症的重組人甲狀旁腺激素(PTH)已完成臨床I期研究，計劃於二零一五年八月前後遞交II期臨床研究申請，同時本公司還在研究其用於骨關節炎的治療。

治療腫瘤的Avastin正進行臨床前研究，計劃於二零一五年下半年申請臨床批件。

鹽酸氨酮戊酸用於治療HPV感染的宮頸癌前病變，已進入臨床II期研究。該疾病目前成因明確但沒有很有效的幹預手段和治療方案，本產品將成為首個針對癌前病變提出的治療方案。鹽酸氨酮戊酸用於輔助治療腦膠質瘤及用於治療基底細胞癌的新適應症正在開展臨床前研究。鹽酸氨酮戊酸用於治療中重度痤瘡，已正式申請臨床批件，待獲得批復後正式啟動I期臨床研究。

治療腫瘤的光動力藥物多替泊芬正進行II期臨床研究。

治療腫瘤的里葆多®於二零零九年八月上市銷售，該藥物是一種採用先進的隱形脂質體技術包封，具有被動靶向特性的多柔比星新劑型。它是蒽環類藥物的更新換代產品，在腫瘤治療學上具有提高療效、降低心臟毒性、骨髓抑制以及減少脫髮等優勢。里葆多®主要用於卡波氏肉瘤、乳腺癌和卵巢癌等腫瘤的治療。基於乳腺癌的市場容量很大，本集團目前正在為該藥物進行美國註冊，並獲得美國食品藥物管理局(FDA)批准，於二零一四年九月開始第一例病人的臨床對比試驗，計劃於二零一五年下半年完成。待臨床研究結束後，尚需進一步通過FDA對生產場地品質管制體系的核查才能上市銷售。

此外，本集團增加了診斷技術和試劑研究開發投入，計劃以「快速、定量檢測系統」作為臨床醫療市場切入點，基於適應體技術的分子診斷技術作為技術儲備，定位中國基層醫療和婦產科、新生兒專業市場，可成為本集團在診斷領域產業布局的重要組成部分。

同時為進一步強化本集團診斷產業布局，明確其發展方向，整合集團原有體外診斷試劑平臺，公司於回顧期內收購上海優你生物科技股份有限公司（「優你生物」）90% 股權，以此實現公司原計劃的將新技術在「低門檻」、「低成本」的食品安全檢測、動物疾病檢測領域得到充分應用，隨後適時地將成熟技術「低風險」地引入臨床應用領域的研究戰略。

產業化方面，治療以尖銳濕疣為代表的皮膚 HPV 感染性疾病和增生性疾病的艾拉[®]及治療腫瘤的里葆多[®]上市銷售以來，銷售穩定，已經成為本集團最重要的兩大產品，對集團的銷售收入貢獻達到 95%。回顧期內，艾拉[®]結合市場趨勢，適時調整銷售策略，銷售增長平穩。另一方面，本公司於回顧期內與江蘇泰凌重新簽署新的獨家代理協議，繼續授權其里葆多[®]獨家代理權，同時里葆多[®]作為唯一的鹽酸多柔比星脂質體注射劑中標浙江省大病醫保產品，這些對於擴大里葆多[®]的市場份額，提高銷量均有積極意義。

治療鮮紅斑痣的復美達[®]（海姆泊芬之擬用商品名），全球首個針對鮮紅斑痣的光動力藥物，是集新藥靶、新化合物和新適應症一體新藥，已經取得了國家食品藥品監督管理局（CFDA）頒發的新藥證書，完成試生產。尚需進一步取得藥品批准文號及藥品生產質量管理規範認證證書（GMP 證書）等才能上市銷售。目前該申請正處在評審階段。

前景

本集團在研究開發上積累了豐富的經驗，在國內及業內已取得領先的地位。集團主導的，由藥物開發人員、國際一流科學家和專科醫生共同探索特定領域疾病的基因突變和細胞信號通路異常，在細胞和分子層面尋找和評價新的生物標記物以及新的幹預靶點所形成的「集成性科學探索」機制，將分散的各種技術和能力加以結合，使相關疾病的各種層面資訊和資料重新整合，使依賴於科學家興趣和偶然性的點對點發現轉化為領域性的揭示，從而找到新的診斷和整體的治療方案的開發模式，將快速有效地提升集團新藥開發能力，優化藥物開發模式，並使集團能夠很好地融入新的治療理念變革的時代，為集團發展提供新的方向、機會和持久的利益。未來本集團仍將致力於具有自主知識產權的藥物的研究開發，並重點針對皮膚性病、腫瘤、骨關節疾病等領域。

本集團在產業化方面已有診斷產品、艾拉®及里葆多®的生產銷售，隨著新產品的不斷上市，預期未來銷售收入將持續增長。

本集團的現有產品生產線已全部通過中國CFDA的GMP認證，我們的目標是建立符合國際標準的生產線，以使我們上市的藥品能銷售到全球。本集團在上海和泰州的兩條生產線已開始準備美國FDA的GMP認證。

此外，考慮到未來將不斷有新的藥物獲批，本公司的附屬公司泰州復旦張江藥業有限公司（「泰州藥業」），已建成兩條生產線，分別用於海姆泊芬原料藥及注射劑的生產。為充分利用該等生產線的產能，本集團將選擇能與之完全共線的多個仿製藥品進行註冊。未來幾年還將陸續投資建設相應生產線，使之逐漸成為本集團集中的生產製造基地。

本集團已成功完成從純粹的研究開發向研究開發和產業化並重的轉型，形成了研究開發、產品製造及市場營銷等各部分有機結合的完整體系，集團將走上更加良性的發展階段。

股利

董事會不建議派付截至二零一五年六月三十日止六個月的中期股利(截至二零一四年六月三十日止六個月：零)。

資產抵押

截至二零一五年六月三十日，本集團無任何資產抵押。

重大投資

經董事會批准本公司與中和厚德投資管理有限公司(「中和厚德」)等獨立第三方於中國上海設立附屬公司德美診聯醫療投資管理有限公司(「德美診聯」)。德美診聯將以本公司在醫療市場皮膚美容領域的品牌效應和市場份額為基礎，投資設立和營運全國性皮膚美容連鎖診所。相關登記手續於二零一五年八月辦理完畢。

除上述以外，截至二零一五年六月三十日止六個月，本集團無重大投資。

附屬公司及聯營公司的重大收購或出售

經二零一四年十二月十二日董事會批准，本公司與優你生物三名原股東訂立股份轉讓協議，同意收購優你生物的90%股份，現金代價共計人民幣22,500,000元。優你生物是一家生物科技公司，主要從事食品安全檢測試劑的研發、生產和銷售。詳細情況可參考本公司於二零一四年十二月十二日發佈之公告。上述股權轉讓於二零一五年一月辦理完成。於回顧期內，其財務業績合併至本集團賬目。

除上述以外，截至二零一五年六月三十日止六個月，本集團無附屬公司及聯營公司的重大收購或出售。

銀行融資

於二零一五年六月三十日，本集團獲得的貸款餘額為人民幣 157,300,000 元，具體包括：

二零一四年十一月十四日，本公司的附屬公司優你生物向銀行借款人民幣 2,300,000 元，由優你生物一名執行董事及其家人財產提供抵押及保證擔保，到期日為二零一五年十一月十四日，年貸款利率為 7.20%。

二零一五年二月十六日，本公司獲得銀行信用借款人民幣 70,000,000 元，到期日為二零一六年二月十六日，年貸款利率為中國人民銀行公佈的市場借貸利率。

二零一五年三月十六日，本集團的附屬公司泰州藥業向銀行借款人民幣 25,000,000 元，由本公司擔保，到期日為二零一六年三月十五日，年貸款利率為 6.1525%。

二零一五年五月八日，本公司獲得銀行信用借款人民幣 60,000,000 元，到期日為二零一五年十一月六日，年貸款利率為 5.6175%。

重大投資或資本資產的未來計劃

本公司正研究於現址增加建設一幢房屋的可行性，以擴展小試生產的場地。

除上述之外，暫無重大資本性支出計劃。

流動資金及財務資源

本集團從事經營及投資活動的資金主要來源於內部所得的財務資源、本公司在香港聯合交易所有限公司（「聯交所」）創業板發行上市及配售所募集的資金，以及地方政府機構資助和商業貸款。

於二零一五年六月三十日，本集團擁有的現金及現金等價物約為人民幣 455,358,000 元。

與業內其他公司一樣，本集團利用負債比率監察其資本。此比率按照債務淨額除以總資本計算。債務淨額為總借貸（包括銀行貸款和政府機關給予的貸款）減去現金及現金等價物。總資本為權益（如合併資產負債表所列）加債務淨額。於二零一五年六月三十日及二零一四年十二月三十一日，本集團現金及現金等價物餘額遠大於借款餘額，因此，負債比率不適用。

本集團對資金和財務管理采取了保守的財政政策。為了達到更好的風險控制和最低的資金成本，本集團的財政政策為集中管理。本集團會定期察看資產的流動性和財務安排。

外匯風險

本集團的大部分交易發生於國內市場。除配售募集的港幣資金外，匯率變化將不會對本集團的經營成果和財務狀況產生重大的影響。

僱員及薪酬

於二零一五年六月三十日，本集團共有僱員512人，於二零一四年六月三十日有470人。截至二零一五年及二零一四年六月三十日止六個月，包括董事酬金在內的員工成本分別為人民幣36,244,000元及人民幣28,907,000元。本集團始終提供給僱員具有競爭力的薪酬及福利。僱員的薪酬以其表現作為基礎，通過本集團每年複核的工資框架和獎勵體系予以實現。本集團也向員工提供包括法定社會保障在內的廣泛的福利。

所得款項用途

於二零一三年二月四日，本公司完成配售142,000,000股面值為人民幣0.10元的H股，配售價格為每股1.70港元。配售股份的所得款項淨額（扣減所有相關成本及費用，包括佣金、律師費用及徵費）約為233,909,000港元，合計折合人民幣185,575,000元。配售股份的所得款項淨額依照本公司二零一二年五月十四日之通函及二零一三年一月十六日之公告中描述的計劃項目進行使用。

配售股份的所得款項被應用於如下項目：

	預算使用之金額 人民幣千元	未經審核 截至二零一五年 六月三十日止 累計使用金額 人民幣千元
醫藥研發項目		
— 鹽酸氨酮戊酸治療子宮頸 上皮內瘤變臨床研究項目	20,000	7,017
— 鹽酸氨酮戊酸治療腦膠質 瘤臨床前及臨床研究項目	10,000	2,247
— 紫杉醇白蛋白納米粒臨床 前及臨床研究項目	20,000	12,959
— CD30 靶向的抗體交聯藥物 (CD30-MMAE) 臨床前及 臨床研究項目	30,000	18,272
償還本公司債務	20,000	20,000
補充營運資金	85,575	85,575
合計	<u>185,575</u>	<u>146,070</u>

董事、行政總裁及監事於本公司股份的權益

截至二零一五年六月三十日止，(a) 根據證券及期貨條例第 XV 部 7 及 8 部分須知會本公司及聯交所；(b) 根據證券及期貨條例第 352 條規定列入本公司存置的登記冊內；或(c) 根據香港聯合交易所有限公司證券上市規則（「上市規則」）附錄十《上市發行人董事進行證券交易的標準守則》有關董事進行證券交易的規定而知會本公司及聯交所，董事、行政總裁及監事及彼等各自聯繫人於本公司及其相關法團的股份或債券（包括股份權益和／或淡倉）權益（如有）如下：

董事姓名	股份類別	持有的 股份數目	身份	權益類別	佔類別股本 的百分比	佔股本總額 的百分比
王海波	內資股	57,886,430(長)	實益持有人	個人	9.93%	6.27%
蘇勇	內資股	22,312,860(長)	實益持有人	個人	3.83%	2.42%
趙大君	內資股	19,260,710(長)	實益持有人	個人	3.30%	2.09%

附註：「長」指長倉。

主要股東

據董事所知，截至二零一五年六月三十日止，除本公司董事、行政總裁或監事以外持有本公司股份或相關股份的權益和／或淡倉，而根據證券及期貨條例第XV部2及3部分須以披露或根據證券期貨條例第336條於所存置的登記冊中記錄或已知會本公司及聯交所的人士載列如下（以下股份權益及淡倉（如有）就是董事、行政總裁及監事作出披露外所披露的權益）：

股東名稱	股份類別	持有的 股份數目	身份	權益類別	佔類別 股本的 百分比	佔股本 總額的 百分比
上海實業(集團) 有限公司	內資股	139,578,560(長)	受控制法團權益	企業	23.94%	22.77%
	H股	70,564,000(長)			20.75%	
上海醫藥集團 股份有限公司	內資股	139,578,560(長)	實益持有人	企業	23.94%	22.77%
	H股	70,564,000(長)			20.75%	
新企二期創業 投資企業	內資股	156,892,912(長)	實益持有人	企業	26.91%	17.00%
楊宗孟	內資股	80,000,000(長)	實益持有人	個人	13.72%	8.67%
復旦大學	內資股	30,636,286(長)	受控制法團權益	企業	5.25%	3.32%
上海復旦資產 經營有限公司	內資股	30,636,286(長)	實益持有人	企業	5.25%	3.32%

附註：「長」指長倉。

董事買賣證券

於截至二零一五年六月三十日止六個月，本公司已就董事進行證券交易訂立標準守則，其內容不比《上市規則》附錄十所列載的《上市公司董事進行證券交易的標準守則》寬鬆。經向全體董事作出特定查詢後，本公司董事於截至二零一五年六月三十日止六個月已遵守董事證券交易的買賣準則及行為守則。

購買、出售或贖回上市證券

截至二零一五年六月三十日止六個月，本公司或其附屬公司概無購買、出售或贖回本公司任何上市證券。

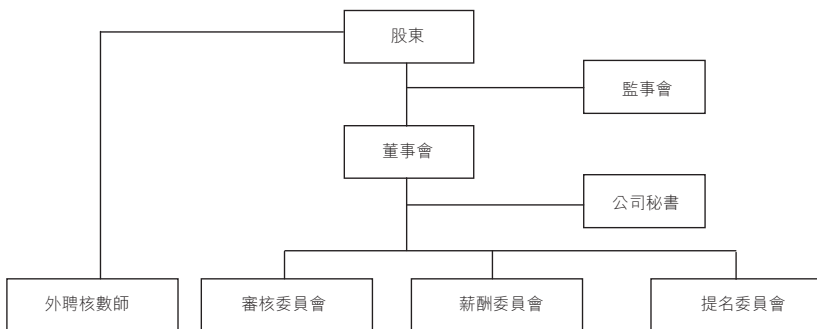
審核委員會

審核委員會負責審核財務報告、檢討內部監控及企業管治的工作，並負責向董事會提出相關的建議。委員會成員由兩名獨立非執行董事及一名非執行董事組成：林耀堅先生、許青先生和沈波先生，並由獨立非執行董事林耀堅先生擔任委員會主席。

審核委員會就本集團採納之會計原則與常規、內部監控、是否符合《上市規則》的規定進行審核，對審核、內部監控、風險管理及財務報告事宜進行檢討。本集團的截至二零一五年六月三十日止六個月未經審核的中期業績經審核委員會審核後才建議交由董事會通過。

企業管治常規

本公司之企業管治架構如下：



本公司的企業管治常規守則包括但不限於以下文件：

- a) 《公司章程》；
- b) 審核委員會準則；
- c) 薪酬委員會準則；
- d) 提名委員會準則；
- e) 交易本公司證券之必守準則；
- f) 公司日常管理文件。

董事會已檢討本公司採納有關企業管治的文件，並認為已達到《上市規則》附錄十四之《企業管制守則》及《企業管治報告》列載的大部分原則及守則條文，惟以下偏離者除外：

- 主席與總經理仍由一人同時兼任。雖然《公司章程》對於主席及總經理（行政總裁）的職責均有明確的規定，分別負責董事會的經營管理和公司業務日常管理，但仍由一人擔任。考慮到公司規模較小，業務以創新藥物的研究、生產、銷售為主，目前仍未完全走出創業期，同時為了管理的高效，董事會認為主席及總理由一人擔任，對目前階段的公司發展更為有利。隨著公司的發展壯大，董事會會考慮在適當時候將主席與總經理相分離。

董事簡歷更新

獨立非執行董事

周忠惠，68歲，於二零一三年五月三十日獲委任為獨立非執行董事。他為中國證券監督管理委員會國際顧問委員會委員、中國會計師協會審計準則委員會委員及中國資產評估協會常務理事。他於二零零七年至二零一一年任中國證券監督管理委員會首席會計師；於一九九二年至二零零七年任普華永道中天會計師事務所有限公司合夥人、總經理、主任會計師；於一九八九年至一九九八年任上海財經大學教授。他自二零一一年十二月二十三日起擔任百視通新媒體股份有限公司(一家在上海證券交易所(上交所股票號碼：600637)上市的公司)獨立非執行董事，於二零一五年六月四日離任。他自二零一三年五月三十一日起擔任中國太平洋保險(集團)股份有限公司(一家在上海證券交易所(上交所股票號碼：601601)及聯交所(股票號碼：02601)上市的公司)獨立非執行董事。他自二零一四年六月二十九日起擔任上海吉祥航空股份有限公司(一家新近在上海證券交易所(上交所股票號碼：603885)上市的公司)獨立非執行董事。他畢業於上海財經大學，於一九八三年十一月獲得經濟學碩士學位，及於一九九三年一月獲得經濟學博士學位。

林耀堅，60歲，於二零一三年十月九日獲委任為獨立非執行董事。他是英國特許公認會計師公會、英格蘭及威爾斯特許會計師公會、澳洲及新西蘭特許會計師公會及香港會計師公會的資深會員。他現在是香港理工大學會計及金融學院的客席教授及香港管理專業協會小組委員。林先生擁有豐富的財務會計、審核及業務諮詢經驗。他於一九九七年至二零零三年擔任香港聯交所上市委員會委員，於一九九四年至二零零九年擔任香港會計師公會委員會委員，於一九九七年至二零零三年擔任香港聯交所財務報告諮詢小組成員，於一九九三年至二零一三年擔任羅兵咸永道會計師事務所合夥人。他於一九七五年六月畢業於香港理工大學，取得高級文憑。林先生於二零一四年六月三十日起出任中持基業控股有限公司（一家在聯交所創業板（股票號碼：8125）上市的公司）之獨立非執行董事。他於二零一四年九月十九日起出任維太移動控股有限公司（一家在聯交所主板（股份代號：6133）上市的公司）之獨立非執行董事。於二零一五年一月十二日起出任春泉資產管理有限公司（一家在聯交所主板（股份代號：1426）上市的公司）之獨立非執行董事。於二零一五年七月二十七日起出任環球數碼創意控股有限公司（一家在聯交所創業板（股份代碼：8271）上市的公司）之獨立非執行董事。於二零一五年八月一日起出任民信金控有限公司（一家在聯交所主板（股份代號：0273）上市的公司）之獨立非執行董事。並於二零一五年八月一日起出任首長寶佳集團有限公司（一家在聯交所主板（股份代號：0103）上市的公司）之獨立非執行董事。

中期合併綜合收益表

	附註	未經審核	
		截至六月三十日止六個月 二零一五年 人民幣千元	二零一四年 人民幣千元
收入	7	214,224	153,370
銷售成本	9	(17,543)	(12,190)
毛利		196,681	141,180
其他收入	8	29,699	25,668
研究及開發成本	9	(37,572)	(28,852)
分銷及市場推廣成本	9	(126,983)	(82,757)
行政開支	9	(16,250)	(13,818)
其他經營開支	9	(549)	(50)
經營利潤		45,026	41,371
財務成本		(2,720)	(1,057)
除所得稅前利潤		42,306	40,314
所得稅費用	10	(5,138)	(5,034)
本期利潤		37,168	35,280
其他綜合收益		-	-
本期總綜合收益		37,168	35,280
應佔本期利潤：			
本公司股東		39,661	36,296
非控制性權益		(2,493)	(1,016)
		37,168	35,280
應佔本期總綜合收益：			
本公司股東		39,661	36,296
非控制性權益		(2,493)	(1,016)
		37,168	35,280
本公司股東應佔本期 利潤的每股基本及 攤薄收益	12	人民幣元 0.0430	人民幣元 0.0393

第 23 至 38 頁的附註為本中期合併財務資料的整體部份。

		未經審核	
		截至六月三十日止六個月 二零一五年 人民幣千元	二零一四年 人民幣千元
股利	11	-	-

中期合併資產負債表

		未經審核 二零一五年 六月三十日 人民幣千元	經審核 二零一四年 十二月三十一日 人民幣千元
	附註		
非流動資產			
土地租賃支出	13	32,155	32,550
房屋、機器及設備	13	299,040	285,740
商譽	13	8,937	-
技術知識	13	8,670	2,867
遞延成本	13	19,167	17,131
遞延所得稅資產		2,980	3,727
其他非流動資產	14	2,873	3,011
		<hr/>	<hr/>
		373,822	345,026
流動資產			
存貨		19,871	13,983
應收貿易款項	15	103,400	86,132
其他應收款項、 按金及預付款項		23,367	16,389
關聯公司欠款		17,161	6,854
現金及現金等價物		455,358	356,097
		<hr/>	<hr/>
		619,157	479,455
總資產		992,979	824,481
		<hr/> <hr/>	<hr/> <hr/>

中期合併資產負債表(續)

		未經審核 二零一五年 六月三十日 人民幣千元	經審核 二零一四年 十二月三十一日 人民幣千元
	附註		
非流動負債			
借款	18	-	-
遞延收益	16	27,593	26,954
		27,593	26,954
流動負債			
應付貿易款項	17	7,072	2,789
其他應付款項及應計費用		115,985	66,210
當期所得稅負債		4,497	7,068
欠關聯公司款		3,045	3,049
借款	18	157,300	25,000
遞延收益	16	13,156	16,992
		301,055	121,108
總負債		328,648	148,062
歸屬於本公司股東			
股本		92,300	92,300
儲備		552,186	558,675
		644,486	650,975
非控制性權益		19,845	25,444
總權益		664,331	676,419
總權益及負債		992,979	824,481
流動資產淨值		318,102	358,347
總資產減流動負債		691,924	703,373

第23至38頁的附註為本中期合併財務資料的整體部份。

中期合併現金流量表

	未經審核 截至 二零一五年 六月三十日 止六個月 人民幣千元	未經審核 截至 二零一四年 六月三十日 止六個月 人民幣千元
經營活動		
經營產生的現金	26,528	10,824
已支付的利息	(2,720)	(1,057)
已收取的利息	2,557	481
已支付的所得稅	(6,962)	(9,510)
	<hr/>	<hr/>
經營活動產生的現金淨額	19,403	738
投資活動		
購買附屬公司，扣除購入的現金	(21,560)	-
購置房屋、機器及設備	(21,485)	(27,985)
支付遞延開發支出	(1,861)	(2,283)
購買技術知識	(831)	(148)
出售房屋、機器及設備	606	405
投資銀行理財產品	(899,208)	(681,708)
銀行理財產品到期收到的現金	903,894	685,256
	<hr/>	<hr/>
投資活動運用的現金淨額	(40,445)	(26,463)
融資活動		
支付股利予股東	(1,697)	-
借款所得款	155,000	-
償還借款	(33,000)	(15,000)
	<hr/>	<hr/>
融資活動產生／(運用)的現金淨額	120,303	(15,000)
現金及現金等價物淨增加／(減少)		
期初現金及現金等價物	356,097	324,927
	<hr/>	<hr/>
期末現金及現金等價物	455,358	284,202
	<hr/> <hr/>	<hr/> <hr/>

第23至38頁的附註為本中期合併財務資料的整體部份。

中期合併權益變動表

	未經審核					
	歸屬於本公司股東				非控制性 權益	合計
	股本	資本公積	法定公積金	未分配利潤		
人民幣千元	人民幣千元	人民幣千元	人民幣千元	人民幣千元	人民幣千元	
二零一四年一月一日結餘	92,300	412,211	16,168	12,038	33,208	565,925
本期利潤/(虧損)	-	-	-	36,296	(1,016)	35,280
其他綜合收益	-	-	-	-	-	-
總綜合收益/(虧損)	-	-	-	36,296	(1,016)	35,280
二零一四年六月三十日結餘	92,300	412,211	16,168	48,334	32,192	601,205
二零一五年一月一日結餘	92,300	412,211	27,009	119,455	25,444	676,419
本期利潤/(虧損)	-	-	-	39,661	(2,493)	37,168
其他綜合收益	-	-	-	-	-	-
總綜合收益/(虧損)	-	-	-	39,661	(2,493)	37,168
與股東的交易總額， 直接在權益中確認						
購買附屬公司	-	-	-	-	(3,106)	(3,106)
與二零一四年有關的股利	-	-	-	(46,150)	-	(46,150)
與股東的交易總額， 直接在權益中確認	-	-	-	(46,150)	(3,106)	(49,256)
二零一五年六月三十日結餘	92,300	412,211	27,009	112,966	19,845	664,331

第 23 至 38 頁的附註為本中期合併財務資料的整體部份。

簡明合併中期財務資料附註

1. 一般資料

本公司於一九九六年十一月十一日在中華人民共和國(「中國」)成立為有限責任公司，起初註冊資本為人民幣5,295,000元。

經過一系列於一九九七年十一月十日、二零零零年五月十一日及二零零零年九月十二日本公司現有股東或當時股東的注資以及於一九九七年十二月十一日及二零零零年十月二十日本公司儲備金的資本化，本公司的註冊資本由人民幣5,295,000元增加到人民幣53,000,000元。

本公司於二零零零年十一月八日改制為股份有限公司。

於二零零二年一月二十日，本公司面值為人民幣1.00元的全部股份，即53,000,000股普通股拆細為每股面值人民幣0.10元的530,000,000股普通股(「內資股」)。

於二零零二年八月十三日，本公司198,000,000股面值為人民幣0.10元的新發行普通股(「H股」)，其中包括由內資股轉換的18,000,000股H股開始在香港聯交所有限公司(「聯交所」)創業板交易。由此，本公司的股本增至人民幣71,000,000元。

於二零一三年二月四日，本公司完成配售142,000,000股面值為人民幣0.10元的H股，配售價格為每股1.70港元。配售完成後，本公司的股本增至人民幣85,200,000元。

於二零一二年六月二十九日，本公司採納一項限制性股票激勵計劃。根據該計劃，本公司按授予價每股限制性股票人民幣0.51元的價格，於二零一三年六月二十四日及二零一三年十月二十一日分別向公司董事、高級管理人員、中層管理人員及主要科研人員授予35,500,000股每股面值人民幣0.10元的限制性股票。授出限制性股票全部完成後，本公司的股本增至人民幣92,300,000元。

於二零一三年十二月十六日，本公司的H股由創業板轉至聯交所主板上市。

1. 一般資料(續)

於二零一五年六月三十日，本公司在其附屬公司－上海摩根談國際生命科學中心有限公司(「摩根談」)、上海靶點藥物有限公司(「靶點」)、泰州復旦張江藥業有限公司(「泰州藥業」)、上海溯源生物技術有限公司(「溯源生物」)及上海優你生物科技股份有限公司(「優你生物」)分別擁有100%、65%、69.77%、56%及90%的直接權益，以及本公司通過優你生物在溯源生物擁有38.99%的間接權益。

本集團主要在中國從事研究、開發及出售自行開發的生物醫藥知識，為客戶提供合約制研究，以及製造及出售醫療產品。

本公司的註冊地址為中國上海市浦東張江高科技園區蔡倫路308號。

除特別標明外，本簡明合併中期財務資料中的金額單位為人民幣千元。本簡明合併中期財務資料於二零一五年八月十一日由本公司董事會批准並授權發布。

本簡明合併中期財務資料未經審核。

2. 編製基準

截至二零一五年六月三十日止六個月的簡明合併中期財務資料已根據國際會計準則第34號「中期財務報告」編製。本簡明合併中期財務資料應與本公司截至二零一四年十二月三十一日止年度的合併財務報表一並閱讀，該財務報表是根據國際財務報告準則編製的。

3. 會計政策

編製本簡明合併中期財務資料所採用之會計政策與本公司截至二零一四年十二月三十一日止年度之合併財務報表所採用的會計政策(見有關的合併財務報表)一致，惟以下所述者除外。

本中期期間的所得稅按照預期年度總收益適用的稅率予以計提。

3. 會計政策(續)

- (i) 本集團已採納的國際財務報告準則中新修改的準則

以下國際財務報告準則中新修改的準則在二零一五年一月一日或之後開始首次生效。

國際財務報告準則第2號(修改)	股份支付
國際財務報告準則第3號(修改)	企業合併
國際財務報告準則第8號(修改)	經營分部
國際財務報告準則第9號(修改)	金融工具
國際財務報告準則第13號(修改)	公允價值計量
國際會計準則第16號(修改)	不動產、廠房和設備
國際會計準則第19號(修改)	僱員福利
國際會計準則第24號(修改)	關聯方披露
國際會計準則第37號(修改)	準備、或有負債和或有資產
國際會計準則第38號(修改)	無形資產
國際會計準則第39號(修改)	金融工具：確認和計量
國際會計準則第40號(修改)	投資性房地產

採納如上自二零一五年一月一日開始生效的國際財務報告準則中新修改的準則對本集團截至二零一五年六月三十日止六個月中中期財務資料並無重大影響。

- (ii) 以下與本集團相關的國際財務報告準則中新訂準則及修改已經頒布，但仍未生效亦未被本集團提前採納。董事們預期這些新訂準則及修改的採納不會對本集團經營及財務狀況產生實質性影響。

國際財務報告準則第5號(修改)	持有待售的非流動資產和 終止經營
國際財務報告準則第7號(修改)	金融工具：披露
國際財務報告準則第9號	金融工具
國際財務報告準則第10號(修改)	合併財務報表：應用合併 的例外規定
國際財務報告準則第11號(修改)	合營安排
國際財務報告準則第12號(修改)	與其他實體權益的披露
國際財務報告準則第14號	價格監管遞延賬戶
國際財務報告準則第15號	與客戶訂約收入
國際會計準則第1號(修改)	財務報表列報
國際會計準則第16號(修改)	不動產、廠房和設備
國際會計準則第19號(修改)	僱員福利
國際會計準則第27號(修改)	獨立財務報表：獨立財務 報表中使用權益法
國際會計準則第28號(修改)	聯營和合營企業中的投資
國際會計準則第34號(修改)	中期財務報告
國際會計準則第38號(修改)	無形資產
國際會計準則第41號(修改)	農業：生產性植物

4. 估計

編製中期財務資料要求管理層對影響會計政策的應用和所報告資產和負債以及收支的數額作出判斷、估計和假設。實際結果或會與此等估計不同。

在編製此等簡明合併中期財務資料時，管理層應用本集團會計政策時作出的重大判斷和估計不確定性的關鍵來源，與本公司截至二零一四年十二月三十一日止年度合併財務報表所應用的相同。

5. 財務風險管理

5.1 財務風險因素

本集團的活動承受著多種的財務風險：市場風險（包括外匯風險、現金流量及公平值利率風險）、信貸風險及流動性資金風險。

簡明合併中期財務資料並未包括年度財務報表規定的所有財務風險管理資訊和披露，此中期財務資料應與本公司截至二零一四年十二月三十一日止年度的合併財務報表一並閱讀。

自年底以來風險管理職能或風險管理政策並無任何變動。

5.2 流動性風險

與年底比較，金融負債的合約未貼現現金流出並無重大變動。

6. 企業合併

於二零一五年一月，本公司購入優你生物90%股份，該公司為食品檢測試劑生產商，現金對價為人民幣22,500,000元。此次收購預期將為本公司進一步整合溯源生物原有體外診斷試劑平臺，將為本集團業務覆蓋大的診斷試劑行業奠定基礎，同時本次收購也與本集團的診斷產業布局及其發展方向相符。已確認的商譽預期不可作扣稅用途。

6. 企業合併(續)

商譽人民幣8,937,000元來自多項因素，包括預期可透過合併高技術勞動力和獲取知識轉移產生的更高生產效率所帶來的協同效應；通過採購效率的提升，從供應商獲取更高的數量回購及價格下降所帶來的經濟規模效應以及未確認的資產，如勞動力。

下表摘要就本公司支付的對價，以及於購買日期確認購入資產和承擔負債的數額。

	未經審核 二零一五年 一月九日 人民幣千元
購買對價：	
— 現金	<u>22,500</u>
可辨識資產和承擔負債的確認數額如下：	
臨時公允價值	
現金及現金等價物	940
投資聯營公司	4,615
房屋、機器及設備	13,240
技術知識	3,337
存貨	1,805
應收貿易款項	5,588
其他應收款項、按金及預付款項	764
應付貿易款項	(4,049)
其他應付款項及應計費用	(870)
借款	<u>(10,300)</u>
可辨認淨資產總額	15,070
非控制性權益	(1,507)
商譽	<u>8,937</u>
	<u>22,500</u>
購買相關成本(列入截至二零一五年 六月三十日止期間中期合併綜合 收益表的行政開支內)	<u>28</u>
	二零一五年 一月九日 人民幣千元
收購業務的現金流出，扣除購入的現金：	
— 現金對價	22,500
— 購入子公司的現金及現金等價物	<u>(940)</u>
收購產生的現金流出	<u>21,560</u>

6. 企業合併(續)

(a) 購買房屋、機器及設備

購買房屋、機器及設備的公允價值為人民幣13,240,000元。通過評估，購買的房屋、機器及設備不存在減值跡象，因此此等公允價值無需作出準備。

(b) 購買技術知識

購買技術知識的公允價值為人民幣3,337,000元。通過評估，購買的技術知識不存在減值跡象，因此此等公允價值無需作出準備。

(c) 購入應收貿易款項

應收貿易款項的公允價值為人民幣5,588,000元，預期能夠全部收回。

(d) 非控制性權益

本集團已選擇按公允價值確認此收購的非控制性權益，非控制性權益公允價值是根據非控制性權益佔可辨認淨資產公允價值份額釐定。

(e) 收入貢獻

所收購的業務在二零一五年一月九日至二零一五年六月三十日期間貢獻本集團收入人民幣6,470,000元。

7. 收入

本集團主要在中國從事研究、開發及出售自行開發的生物醫藥知識以及製造及出售醫療產品。本期已確認的收入如下：

	未經審核	
	截至六月三十日止六個月	
	二零一五年	二零一四年
	人民幣千元	人民幣千元
銷售醫療產品	213,391	150,870
特許經銷權收益(附註(a))	833	2,500
	<u>214,224</u>	<u>153,370</u>

7. 收入(續)

- (a) 於二零一一年三月，本公司將里葆多®產品的特許經銷權以人民幣20,000,000元的總對價轉讓於另一家醫藥公司，有效期從合同生效日至二零一五年二月二十八日。截至二零一五年六月三十日止六個月確認收益人民幣833,000元(截至二零一四年六月三十日止六個月：人民幣2,500,000元)。

8. 其他收入

	未經審核	
	截至六月三十日止六個月	
	二零一五年	二零一四年
	人民幣千元	人民幣千元
政府撥款	12,161	9,554
與上海醫藥集團合作協議(附註(a))	10,086	12,069
投資理財產品溢利(附註(b))	4,686	3,548
利息收入	2,557	481
其他	209	16
	<u>29,699</u>	<u>25,668</u>

- (a) 本公司與上海醫藥集團於二零一一年二月二十三日就本集團四項藥物研究項目，訂立創新藥物研發戰略合作協議。根據戰略合作協議條款，上海醫藥集團支付該等藥物自二零一一年一月一日(含該日)起產生的研究開發費用的80%，與該等藥物產業化後相關的權益歸雙方共有。同時上海醫藥集團還將支付該等藥物自開發之初直至二零一零年十二月三十一日的前期研究及開發支出的80%。此前期費用根據二零一一年至截至二零一五年六月三十日止六個月期間該等藥物的研發進度支付。
- (b) 該等溢利是投資銀行理財產品於到期時所產生的溢利。

9. 按性質分類的費用

	未經審核	
	截至六月三十日止六個月	
	二零一五年 人民幣千元	二零一四年 人民幣千元
土地租賃支出攤銷	395	395
遞延成本攤銷(列入「銷售成本」)	43	954
技術知識攤銷	460	119
計提壞賬撥備	2,335	4,653
撇減存貨成本	11	-
製成品及在產品的存貨變動	(2,864)	7,308
使用的原材料及消耗品	14,878	9,908
房屋、機器及設備折舊	19,822	13,091
減：於遞延成本中資本化的金額	(2,313)	(2,574)
	17,509	10,517
出售或報廢房屋、機器及設備 產生的虧損	101	13
有關土地及樓宇的經營租賃費用	590	529
研發及開發成本，不包括員工福利開支	14,427	7,314
員工福利開支	36,244	28,907
市場推廣及銷售費用	89,988	50,495
藥品上市後研究費	15,705	10,637
品質檢測費	3,095	2,959
其他	5,980	2,959
銷售成本、研究及開發成本、 分銷及市場推廣成本、行政開支 及其他經營開支的合計	198,897	137,667

10. 所得稅費用

本公司及其附屬公司自二零零八年一月一日起改按由全國人民代表大會於二零零七年三月十六日通過的《中華人民共和國企業所得稅法》(以下簡稱「所得稅法」)計算及繳納企業所得稅。本公司被認定為高新技術企業，因此截至二零一五年六月三十日止六個月適用稅率為15%(二零一四年：15%)。附屬公司截至二零一五年六月三十日止六個月適用稅率為25%(二零一四年：25%)。

10. 所得稅費用(續)

	未經審核	
	截至六月三十日止六個月	
	二零一五年	二零一四年
	人民幣千元	人民幣千元
即期所得稅	4,391	4,059
遞延所得稅	747	975
	<u>5,138</u>	<u>5,034</u>

11. 股利

董事會不建議派付截至二零一五年六月三十日止六個月的中期股利(截至二零一四年六月三十日止六個月：零)。

12. 每股收益

每股基本收益由本公司股東應佔利潤除以相應期間加權平均普通股發行數而得。

	未經審核	
	截至六月三十日止六個月	
	二零一五年	二零一四年
本公司股東應佔利潤(人民幣千元)	39,661	36,296
加權平均普通股發行數(千股)	923,000	923,000
每股基本收益(人民幣元)	<u>0.0430</u>	<u>0.0393</u>

由於截至二零一五年六月三十日止及二零一四年六月三十日止六個月期間並無攤薄潛在普通股，因此每股基本與攤薄收益並無差別。

13. 資本開支

	未經審核				
	土地租賃 支出 人民幣千元	房屋、 機器及設備 人民幣千元	商譽 人民幣千元	技術知識 人民幣千元	遞延成本 人民幣千元
成本					
於二零一五年一月一日	37,356	365,386	-	6,327	25,387
收購子公司(附註6)	-	13,240	8,937	3,337	-
添置	-	21,143	-	831	4,174
遞延成本轉至技術知識	-	-	-	2,095	(2,095)
出售或報廢	-	(1,785)	-	-	-
於二零一五年六月三十日	<u>37,356</u>	<u>397,984</u>	<u>8,937</u>	<u>12,590</u>	<u>27,466</u>
累計攤銷/折舊					
於二零一五年一月一日	4,806	79,646	-	3,460	8,256
期間支出	395	19,822	-	460	43
出售或報廢	-	(1,077)	-	-	-
於二零一五年六月三十日	<u>5,201</u>	<u>98,391</u>	<u>-</u>	<u>3,920</u>	<u>8,299</u>
減值					
於二零一五年一月一日	-	-	-	-	-
期間計提	-	553	-	-	-
於二零一五年六月三十日	<u>-</u>	<u>553</u>	<u>-</u>	<u>-</u>	<u>-</u>
帳面淨值					
於二零一五年六月三十日	<u>32,155</u>	<u>299,040</u>	<u>8,937</u>	<u>8,670</u>	<u>19,167</u>

於二零一五年六月三十日，管理層未識別出商譽存在減值跡象。

13. 資本開支(續)

	未經審核			
	土地租賃 支出 人民幣千元	房屋、 機器及設備 人民幣千元	技術知識 人民幣千元	遞延成本 人民幣千元
成本				
於二零一四年一月一日	37,356	317,796	5,283	16,858
添置	-	26,814	148	4,857
出售或報廢	-	(605)	-	-
於二零一四年六月三十日	<u>37,356</u>	<u>344,005</u>	<u>5,431</u>	<u>21,715</u>
累計攤銷/折舊				
於二零一四年一月一日	4,016	53,064	3,184	6,861
期間支出	395	13,091	119	954
出售或報廢	-	(187)	-	-
於二零一四年六月三十日	<u>4,411</u>	<u>65,968</u>	<u>3,303</u>	<u>7,815</u>
帳面淨值				
於二零一四年六月三十日	<u><u>32,945</u></u>	<u><u>278,037</u></u>	<u><u>2,128</u></u>	<u><u>13,900</u></u>

14. 其他非流動資產

	未經審核 二零一五年 六月三十日 人民幣千元	經審核 二零一四年 十二月三十一日 人民幣千元
預付設備款	<u><u>2,873</u></u>	<u><u>3,011</u></u>

15. 應收貿易款項

	未經審核 二零一五年 六月三十日 人民幣千元	經審核 二零一四年 十二月三十一日 人民幣千元
應收款項(附註(a))	94,433	72,604
減：減值撥備	(3,509)	(1,174)
	<hr/> 90,924 <hr/>	<hr/> 71,430 <hr/>
應收票據(附註(b))	12,476	14,702
	<hr/> 103,400 <hr/>	<hr/> 86,132 <hr/>

於二零一五年六月三十日及二零一四年十二月三十一日，應收貿易款項的帳面值約等於其公平價值，應收貿易款項的賬面值均以人民幣確認。

- (a) 應收款項來源於產品銷售，且均不計利息。本集團給予客戶1至4個月不等的信用期。應收款項的賬齡自開出發票日開始計算，於二零一五年六月三十日及二零一四年十二月三十一日，提取減值撥備前的應收款項賬齡分析如下：

	未經審核 二零一五年 六月三十日 人民幣千元	經審核 二零一四年 十二月三十一日 人民幣千元
信用期限內	59,244	56,320
逾期30日以內	19,576	11,231
逾期30日至60日以內	4,460	641
逾期60日至90日以內	106	238
逾期超過90日但不足一年	9,877	3,390
逾期超過一年	1,170	784
	<hr/> 94,433 <hr/>	<hr/> 72,604 <hr/>

- (b) 所有應收票據均來源於產品銷售，均無利息無抵押且為在少於六個月內兌現的銀行承兌匯票。

16. 遞延收益

	未經審核 二零一五年 六月三十日 人民幣千元	經審核 二零一四年 十二月三十一日 人民幣千元
政府撥款	40,368	42,732
授予客戶的特許經銷權 與上海醫藥集團戰略 合作協議(附註8(a))	-	833
	381	381
	40,749	43,946
減：一年內實現的收益	(13,156)	(16,992)
	27,593	26,954

17. 應付貿易款項

	未經審核 二零一五年 六月三十日 人民幣千元	經審核 二零一四年 十二月三十一日 人民幣千元
應付款項(附註(a))	7,072	2,789

於二零一五年六月三十日及二零一四年十二月三十一日，本集團的所有應付貿易款項均不含利息，由於應付貿易款項到期日較短，因此其帳面值約等於其公平價值。

本集團的所有應付貿易款項的帳面值均以人民幣確認。

- (a) 於二零一五年六月三十日及二零一四年十二月三十一日，應付款項根據發票日期的賬齡分析如下：

	未經審核 二零一五年 六月三十日 人民幣千元	經審核 二零一四年 十二月三十一日 人民幣千元
30日內	6,580	2,509
31日至60日	205	31
61日至90日	40	-
超過90日但不足一年	12	18
超過一年	235	231
	7,072	2,789

18. 借款

	未經審核 二零一五年 六月三十日 人民幣千元	經審核 二零一四年 十二月三十一日 人民幣千元
非流動		
長期銀行無抵押借款(附註(c))	-	25,000
減：流動部分	-	(25,000)
	<u>-</u>	<u>-</u>
	<u>-</u>	<u>-</u>
流動		
短期銀行無抵押借款(附註(a))	155,000	-
短期銀行抵押借款(附註(b))	2,300	-
長期銀行無抵押借款流動部分(附註(c))	-	25,000
	<u>-</u>	<u>25,000</u>
	<u>157,300</u>	<u>25,000</u>

- (a) 於二零一五年六月三十日，人民幣130,000,000元信用借款由本公司借入，其中，人民幣70,000,000元到期日為二零一六年二月十六日，年貸款利率為中國人民銀行公布的市場借貸利率（於二零一五年六月三十日：4.85%）；餘下人民幣60,000,000元到期日為二零一五年十一月六日，年貸款利率為5.6175%。

於二零一五年六月三十日，人民幣25,000,000元由泰州藥業借入。該短期借款由本公司擔保，到期日為二零一六年三月十五日，年貸款利率為6.1525%。

- (b) 於二零一五年六月三十日，人民幣2,300,000元由優你生物借入。該短期借款由優你生物一名執行董事及其家人財產提供抵押及保證擔保（附註19(iii)），到期日為二零一五年十一月十四日，年貸款利率為7.20%。
- (c) 於二零一四年十二月三十一日，長期借款人民幣25,000,000元由泰州藥業借入。該長期借款由本公司擔保，到期日為二零一五年三月二十日，年貸款利率為中國人民銀行公布的市場借貸利率（於二零一四年十二月三十一日：6.00%）。該長期借款已於二零一五年三月償還。

18. 借款(續)

截至二零一五年六月三十日止六個月，借款利息費用合計為人民幣2,720,000元(截至二零一四年六月三十日止六個月：人民幣1,057,000元)。

於二零一五年六月三十日及二零一四年十二月三十一日，本集團借款的償還期如下：

	未經審核 二零一五年 六月三十日 人民幣千元	經審核 二零一四年 十二月三十一日 人民幣千元
1年內	157,300	25,000

19. 關聯交易

(i) 交易

	未經審核 截至六月三十日止六個月 二零一五年 人民幣千元	二零一四年 人民幣千元
與上海醫藥分銷控股有限公司： 銷售醫藥產品	4,080	6,103

(ii) 餘額

	未經審核 二零一五年 六月三十日 人民幣千元	經審核 二零一四年 十二月三十一日 人民幣千元
關聯公司欠款：		
上海醫藥集團	10,086	-
上海醫藥分銷控股有限公司	7,075	6,854
	17,161	6,854
欠關聯公司款：		
上海醫藥集團	3,045	3,045
上海醫藥分銷控股有限公司	-	4
	3,045	3,049

19. 關聯交易(續)

(iii) 關鍵管理人員交易

關鍵管理人員包括本公司及附屬公司之執行董事、公司秘書和高級管理層。於二零一五年六月三十日，本公司之附屬公司優你生物有人民幣2,300,000元短期借款由優你生物執行董事梁俊先生及其家人提供個人保證擔保，同時，梁俊先生的家人以其個人房產為該筆短期借款提供抵押擔保(附註18(b))。

20. 分部資料

經營分部按照向首席經營決策者提供的內部報告貫徹一致的方式報告。首席經營決策者被認為作出策略性決定的執行董事負責分配資源和評估經營分部的表現。

目前，本集團正專注於自身藥物研發的產業化進程。本集團的研發成果將會優先用於其自身產業化。綜上原因，管理層認為本集團以單一的經營分部運營，因此無需披露分部資訊。

本公司及其所有附屬公司均在中國境內經營，本集團收入主要來源於中國境內。

承董事會命
王海波
主席

於本報告刊發日期，董事會包括以下人士：

王海波先生(執行董事)
蘇勇先生(執行董事)
趙大君先生(執行董事)
柯櫻女士(非執行董事)
沈波先生(非執行董事)
余曉陽女士(非執行董事)
周忠惠先生(獨立非執行董事)
林耀堅先生(獨立非執行董事)
許青先生(獨立非執行董事)

中國•上海

二零一五年八月十一日